



**PRÉFET  
DU PUY-DE-DÔME**

*Liberté  
Égalité  
Fraternité*

Envoyé en préfecture le 10/01/2025

Reçu en préfecture le 10/01/2025

Publié le

ID : 063-246300701-20250109-DUMO250110\_01-AI

**Direction régionale de l'environnement  
de l'aménagement et du logement**

**Auvergne-Rhône-Alpes**

**PRÉFECTURE DU PUY-DE-DÔME**

**ARRÊTÉ N°**

**20240876**

**ARRÊTÉ N°**

**Instituant des servitudes d'utilité publique prenant en compte la maîtrise des risques autour des canalisations de transport de gaz naturel ou assimilé, d'hydrocarbures et de produits chimiques et des canalisations de distribution de gaz naturel ou assimilé sur la commune d'AULNAT**

Le préfet du Puy-de-Dôme,  
Chevalier de la Légion d'Honneur,  
Chevalier de l'ordre national du Mérite,

Vu le code de l'environnement, et notamment ses articles L.554-5, L.555-16, R.554-41, R.554-46, R.554-60, R.555-10-1, R.555-30 à R.555-31 ;

Vu le code de l'urbanisme notamment ses articles L.101-2, L.132-1, L.132-2, L.151-1 et suivants, L.153-60, L.161-1 et suivants, L.163-10, R.431-16 ;

Vu le code de la construction et de l'habitation, notamment ses articles R.122-22 et R.123-46 ;

Vu l'arrêté du 5 mars 2014 modifié définissant les modalités d'application du chapitre V du titre V du livre V du code de l'environnement et portant règlement de la sécurité des canalisations de transport de gaz naturel ou assimilé, d'hydrocarbures et de produits chimiques ;

Vu l'arrêté préfectoral n° 17.00704 du 05/05/2017 instituant des servitudes d'utilité publique prenant en compte la maîtrise des risques autour des canalisations de transport de gaz naturel ou assimilé, d'hydrocarbures et de produits chimiques sur la commune d'AULNAT ;

Vu les études de dangers des ouvrages de transport de gaz naturel de la société GRTgaz ;

Vu l'étude de dangers des ouvrages de distribution de gaz naturel à hautes caractéristiques, à savoir, canalisations de pression maximale en service supérieure à 16 bar ou, canalisations de diamètre nominal supérieur à 200 et de pression maximale en service supérieure à 10 Bar, exploités par la société GRDF ;

Vu le rapport de la direction régionale de l'environnement, de l'aménagement et du logement de la région Auvergne-Rhône-Alpes, en date du 11/04/2024 ;

Vu l'avis émis par le conseil départemental de l'environnement et des risques sanitaires et technologiques du Puy-de-Dôme le 03/05/2024 ;

Considérant que selon l'article L.555-16 du code de l'environnement, les canalisations de transport de gaz naturel ou assimilé, d'hydrocarbures et de produits chimiques doivent faire l'objet d'institution de servitudes d'utilité publique relatives à la maîtrise de l'urbanisation en raison des dangers et des inconvénients qu'elles présentent ;

Considérant que selon l'article R.555-30 b du code de l'environnement pris en application de l'article L.555-16, trois périmètres à l'intérieur desquels s'appliquent les dispositions de l'article R.555-30 b du code de l'environnement, sont définis ; les critères de ces périmètres sont déterminés par les risques susceptibles d'être créés par une canalisation de transport en service, notamment les risques d'incendie, d'explosion ou d'émanation de produits toxiques, menaçant gravement la santé ou la sécurité des personnes ;

Considérant qu'en application de l'article R.555-30-1, les dispositions du b de l'article R.555-30 s'appliquent aux canalisations de distribution de gaz à hautes caractéristiques mentionnées au II bis de l'article R.554-41 du code de l'environnement ;

Sur proposition du directeur régional de l'environnement, de l'aménagement et du logement de la région Auvergne-Rhône-Alpes ;

## ARRÊTE

### Article 1er : Objet

Des servitudes d'utilité publique (SUP) sont instituées dans les zones d'effets générées par les phénomènes dangereux susceptibles de se produire sur les canalisations de transport et de distribution hautes caractéristiques décrites ci-après, conformément aux distances figurant dans les tableaux ci-dessous et reproduites sur la carte annexée<sup>(1)</sup> au présent arrêté, concernant la commune d'AULNAT (code INSEE 63019).

### Article 2 : Zones d'effet

Seules les distances SUP1 sont reproduites dans la carte annexée au présent arrêté. Les restrictions supplémentaires fixées par l'article 3 pour les projets d'urbanisme dont l'emprise atteint les SUP2 ou SUP3 sont mises en œuvre dans le cadre de l'instruction de l'analyse de compatibilité obligatoire pour tout projet dont l'emprise atteint la SUP1.

NOTA : Dans les tableaux ci-dessous :

- PMS : Pression Maximale de Service de la canalisation
- DN : Diamètre Nominal de la canalisation.
- Distances S.U.P : Distances en mètres de part et d'autre de la canalisation définissant les limites des zones concernées par les servitudes d'utilité publique.

En cas d'écart entre les valeurs des distances SUP figurant dans les tableaux ci-dessous et la représentation cartographique des SUP telle qu'annexée au présent arrêté, les valeurs des tableaux font foi, appliquées au tracé réel des canalisations concernées.

Canalisations de distribution de gaz dont les caractéristiques dépassent les seuils mentionnés au 2° du II de l'article R. 554-41 exploitées par le distributeur

GRDF – région Sud-Est  
Cellule travaux tiers  
22 Avenue Joannes Masset  
69009 Lyon

- **Ouvrages traversant la commune**

Nom de la canalisation	PMS (bar)	DN	Longueur dans la commune (en mètres)	Implantation	Distances S.U.P. en mètres (de part et d'autre de la canalisation)		
					SUP1	SUP2	SUP3
AULNAT	20	200	389	enterré	20	5	5
DN200	20	200	866	enterré	20	5	5
DN50	20	50	10	enterré	10	5	5
MALINTRAT	20	200	10	enterré	20	5	5

- **Ouvrages ne traversant pas la commune, mais dont les zones d'effets atteignent cette dernière**

Nom de la canalisation	PMS (bar)	DN	Implantation	Distances S.U.P. en mètres (de part et d'autre de la canalisation)		
				SUP1	SUP2	SUP3
CLERMONT-FERRAND	20	200	enterré	20	5	5
MALINTRAT	20	50	enterré	7	5	5
MALINTRAT	20	200	enterré	20	5	5

- **Installations annexes situées sur la commune**

Néant

- **Installations annexes non situées sur la commune, mais dont les zones d'effets atteignent cette dernière**

Néant

\*\*\*\*\*

Canalisations de transport de gaz naturel exploitées par le transporteur :

GRTgaz  
Immeuble Bora, 6 rue Raoul Nordling  
92277 BOIS COLOMBES Cedex

- **Ouvrages traversant la commune**

Nom de la canalisation	PMS (bar)	DN	Longueur dans la commune (en mètres)	Implantation	Distances S.U.P. en mètres (de part et d'autre de la canalisation)		
					SUP1	SUP2	SUP3
Alimentation AULNAT CI A.I.A.	67.7	100	14	enterré	25	5	5

Nom de la canalisation	PMS (bar)	DN	Longueur dans la commune (en mètres)	Implantation	d'autre de la canalisation)		
					SUP1	SUP2	SUP3
CLERMONT FD - THIERS - AM-BERT	40	150	1920	enterré	30	5	5

- **Ouvrages ne traversant pas la commune, mais dont les zones d'effets atteignent cette dernière**

Nom de la canalisation	PMS (bar)	DN	Implantation	Distances S.U.P. en mètres (de part et d'autre de la canalisation)		
				SUP1	SUP2	SUP3
Alimentation AULNAT CI A.I.A.	67.7	100	enterré	25	5	5
CLERMONT FD - THIERS - AM-BERT	40	150	enterré	30	5	5

- **Installations annexes situées sur la commune**

Nom de l'installation	Distances S.U.P. en mètres (à partir de l'installation)		
	SUP1	SUP2	SUP3
AULNAT SECT (DOUBLE PIQUAGE EN ATTENTE)	25	5	5
AULNAT CI A.I.A.	35	6	6

- **Installations annexes non situées sur la commune, mais dont les zones d'effets atteignent cette dernière**

Néant

### Article 3 : Nature des servitudes

Conformément à l'article R.555-30 b) du code de l'environnement, les servitudes sont les suivantes, en fonction des zones d'effets :

**Servitude SUP1, correspondant à la zone d'effets létaux (PEL) du phénomène dangereux de référence majorant au sens de l'article R.555-10-1 du code de l'environnement :**

La délivrance d'un permis de construire relatif à un établissement recevant du public susceptible de recevoir plus de 100 personnes ou à un immeuble de grande hauteur et son ouverture sont subordonnées à la fourniture d'une analyse de compatibilité ayant reçu l'avis favorable du transporteur ou distributeur ou, en cas d'avis défavorable du transporteur ou distributeur, l'avis favorable du préfet rendu au vu de l'expertise mentionnée au III de l'article R.555-31 du code de l'environnement.

L'analyse de compatibilité est établie conformément aux dispositions de l'arrêté ministériel du 5 mars 2014 susvisé.

**Servitude SUP2, correspondant à la zone d'effets létaux (PEL) du phénomène dangereux de référence réduit au sens de l'article R.555-10-1 du code de l'environnement :**

L'ouverture d'un établissement recevant du public susceptible de recevoir plus de 300 personnes ou d'un immeuble de grande hauteur est interdite.

**Servitude SUP3, correspondant à la zone d'effets létaux significatifs (ELS) du phénomène dangereux de référence réduit au sens de l'article R.555-10-1 du code de l'environnement :**

L'ouverture d'un établissement recevant du public susceptible de recevoir plus de 100 personnes ou d'un immeuble de grande hauteur est interdite.

**Article 4 : Information du transporteur par le maire**

Conformément à l'article R.555-30-1 du code de l'environnement, le maire informe le transporteur ou le distributeur de toute demande de permis de construire, de certificat d'urbanisme opérationnel ou de permis d'aménager concernant un projet situé dans l'une des zones définies à l'article 2.

**Article 5 : Annexion au plan d'urbanisme**

Les servitudes instituées par le présent arrêté sont annexées au plan local d'urbanisme ou à la carte communale de la commune concernée conformément aux articles L.151-43, L.153-60, L.161-1 et L.163-10 du code de l'urbanisme.

**Article 6 : Abrogation de l'arrêté précédent ayant le même objet**

Les dispositions de l'arrêté préfectoral n° 17.00704 du 05/05/2017 susvisé sont abrogées et remplacées par celles du présent arrêté.

**Article 7 : Publicité et notification**

En application du R.554-60 du code de l'environnement, le présent arrêté sera :

- publié au recueil des actes administratifs,
- publié sur le site internet de la préfecture du Puy-de-Dôme,
- adressé au maire de la commune concernée ou au président de l'établissement public de coopération intercommunale compétent en matière d'urbanisme concerné.

**Article 8 : Délais et voies de recours**

Cet arrêté peut faire l'objet d'un recours contentieux auprès du tribunal administratif de Clermont-Ferrand dans un délai de deux mois à compter de sa publication.

**Article 9 : Exécution et copie**

Le secrétaire général de la préfecture, le président de l'établissement public de coopération intercommunale ou le maire d'AULNAT, le directeur départemental des territoires du Puy-de-Dôme, le directeur régional de l'environnement, de l'aménagement et du logement Auvergne-Rhône-Alpes,

sont chargés chacun en ce qui le concerne de l'exécution du présent arrêté, dont copie est adressée aux directeurs des sociétés GRDF et GRTgaz.

Fait à Clermont-Ferrand, le

**29 MAI 2024**

Pour le Préfet et par délégation,  
Le Secrétaire Général



Jean-Paul VICAT

(1) La carte annexée au présent arrêté peut être consultée dans les services de :

- la préfecture du Puy-de-Dôme,
- la direction régionale de l'environnement, de l'aménagement et du logement Auvergne-Rhône-Alpes,
- l'établissement public de coopération intercommunale ou la mairie concernés.

Envoyé en préfecture le 10/01/2025

Reçu en préfecture le 10/01/2025

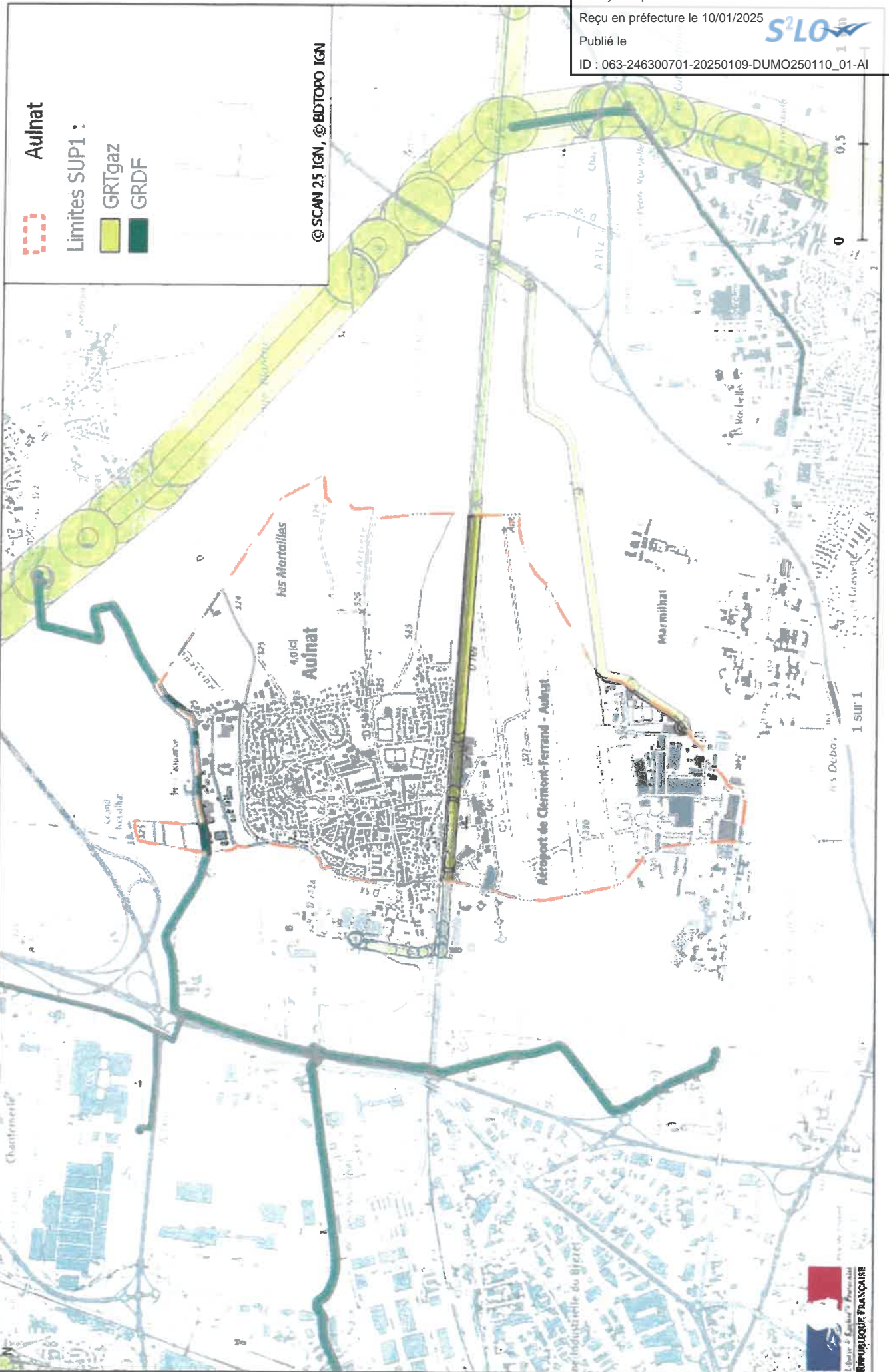
Publié le



ID : 063-246300701-20250109-DUMO250110\_01-AI

2025 10 09 14 09 45

Servitudes d'utilité publique autour des canalisations de transport de matières dangereuses



Envoyé en préfecture le 10/01/2025

Reçu en préfecture le 10/01/2025

Publié le

ID : 063-246300701-20250109-DUMO250110\_01-AI



REPUBLIQUE FRANÇAISE